

Integrovaná strategie rozvoje území

MAS Regionu Poodří, o.s. v letech 2007–2013



Situační analýza *Popis a charakteristika území*

Zhotovitel: MAS Regionu Poodří, o.s. Bartošovice

Konzultant: CpKP střední Morava



listopad 2007

OBSAH:

OBSAH:	2
1. ÚVOD	3
1.1. Vývoj Regionu Poodří – založení a účel regionu	3
1.2. Koncepční dokumenty	5
2. CHARAKTERISTIKA ÚZEMÍ	6
2.1. Přehled obcí a kontakty na obecní úřady MAS Regionu Poodří, o.s.	6
2.2. Finanční charakteristiky.....	7
2.3. Zaměstnanci obcí	7
2.4. Dotační tituly a zkušenosti obcí s jejich využíváním	7
2.5. Obyvatelstvo.....	8
2.6. Věková struktura obyvatelstva	10
2.7. Bydlení a domácnosti	12
2.8. Druhy pozemků na území MAS Regionu Poodří, o.s.....	12
3. INFRASTRUKTURA	12
3.1. Dopravní	12
3.2. Technická (energetické, vodohospodářské a spojové sítě – obecné hodnocení kapacit, kvality ...)	14
4. HOSPODÁŘSTVÍ	14
4.1. Odvětvová struktura ekonomických subjektů v regionu	14
4.2. Typy podniků	15
5. TRH PRÁCE	15
5.1. Ekonomická aktivita obyvatel	15
5.2. Nezaměstnanost.....	16
6. SOCIÁLNÍ A KULTURNÍ INFRASTRUKTURA	17
6.1. Školství	18
6.2. Občanská vybavenost v obcích MAS Regionu Poodří, o.s.	18
6.3. Kultura a sport	18
7. ŽIVOTNÍ PROSTŘEDÍ	19
7.1. Půda (louky, lesy, vodní plochy).....	19
7.2. Péče o krajinu, chráněná území	20
8. REKREACE A CESTOVNÍ RUCH	20
8.1. Turistická infrastruktura (ubytovací a stravovací kapacity)	20
8.2. Kulturní a historické památky	21
8.3. Přírodní útvary.....	21
9. SEZNAM TABULEK A GRAFŮ	21

1. Úvod

MAS Regionu Poodří, o.s. sdružuje jeden svazek obcí, 5 podnikatelských subjektů, 3 NNO, 1 SCHKO Poodří a 5 obcí. Celé území svazku spadá do bývalého okresu Nový Jičín, Moravskoslezského kraje, v rámci NUTS II Moravskoslezsko.

Třináct členských obcí MAS Regionu Poodří spadá do oblasti Chráněné krajinné oblasti Poodří, která byla vyhlášena v březnu 1991 na ploše 81,5 km² k ochraně mezinárodně cenných mokřadních biotopů v nivě řeky Odry.

V MAS Regionu Poodří, o.s. žije 34 696 obyvatel (dle sčítání z roku 2001) a to na území 281 km², t.j. 85 obyvatel/km². Nejmenší obec Kujavy má 553 obyvatel, největší Studénka pak 10 222 obyvatel. Z toho je zřejmé, že oblast Poodří je venkovským regionem.

Hospodářství oblasti Poodří je velmi výrazně ovlivňováno charakterem krajiny a příznivými podmínkami pro činnost v zemědělské výrobě. Poodří je zajímavé především svými krajinářskými hodnotami, ale rovněž mnohými kulturními památkami.



Vysoká míra nezaměstnanosti (k 31. 12. 2004 hodnoty 15,52 %) a kritická situace ve sféře zaměstnanosti a na trhu práce řadí tento region k silně problémovým oblastem nejen v rámci severní Moravy a Slezska, ale v rámci celé ČR a to i přes skutečnost, že nezaměstnanost se snižuje.

1.1. Vývoj oblasti Poodří – založení a účel regionu

Dne 5. srpna 1999 na ustavující schůzi zájmového sdružení obcí Albrechtic, Bartošovic, Bílova, Hladkých Životic, Kujav, Kunína, Petřvaldu, Pustějova a Suchdolu nad Odrou byl založen REGION POODŘÍ za účelem ochrany zájmů členů a vytváření strategických rozvojových plánů, včetně jejich realizace. Předsedou sdružení byl zvolen ing. Oldřich Usvald, starosta obce Pustějov a místopředsedou MVDr. Kateřina Křenková, starostka obce Bartošovic. 23. srpna 1999 byl REGION POODŘÍ zapsán do Registru sdružení vedeného u Okresního úřadu Nový Jičín. Sídlem sdružení je Obecní úřad Pustějov, 742 43 Pustějov 54.

V tomto období byly již obce seznámeny s činností vzniklých mikroregionů a potřebou vlastního sdružování za účelem podpory společných zájmů a cílů. Vzhledem k potřebě posílení stávajícího mikroregionu a zájmů dalších obcí o vstup do sdružení byly dne 27. září 1999 na 3. zasedání shromáždění starostů REGIONU POODŘÍ přijaty další obce zájmového území a to obce Bernartice nad Odrou, Bravantice, Jeseník nad Odrou, Jistebník, Mankovice, Sedlnice, Velké Albrechtice a Vražné.

Místní akční skupina Regionu Poodří, o.s. (dále jen MAS Regionu Poodří) byla založena jako dobrovolné občanské sdružení všech, kteří mají zájem se aktivně podílet na rozvoji aktivit v rámci trvale udržitelného rozvoje oblasti venkovského regionu Poodří.

MAS Regionu Poodří je pracovní a iniciativní skupina ustanovená za účelem zpracování záměru realizace Strategie rozvoje venkovského Regionu Poodří a implementace této strategie do života regionu.

MAS Regionu Poodří sdružuje představitele obcí, občanských sdružení, hospodářských subjektů, škol, státní správy a dalších institucí usilujících o realizaci strategických rozvojových oblastí.

MAS Regionu Poodří vznikla dne 20. 4. 2004, kdy bylo sdružení registrováno Ministerstvem vnitra. Orgány sdružení jsou tvořeny

V této době sdružuje MAS Regionu Poodří celkem 22 obcí okresu Nový Jičín.

Předmětem činnosti MAS REGIONU POODŘÍ je zejména:

- rozvoj malého a středního podnikání
- podpora zemědělských aktivit
- vytváření nových pracovních míst
- podpora hospodářské infrastruktury
- zajištění dopravní obslužnosti
- sociální rozvoj obcí
- ochrana životního prostředí
- rozvoj přírodního dědictví
- rozvoj kulturních hodnot
- obnova historických budov a tradic
- rozvoj cestovního ruchu
- mezinárodní spolupráce
- propagace sdružení a jeho zájmového území
- výměna zkušeností

Spolupráce a partnerství obcí může být završeno vznikem nového subjektu, zájmového sdružení právnických osob. Vznik sdružení je možno považovat za kvalitativní krok nejen pro realizaci akcí regionálního významu, ale také pro jednání s vrcholnými institucemi státu, orgány státní správy, podnikatelskou sférou, správci dopravních, zásobovacích a spojových sítí, občanskými iniciativami, případnými sponzory, mezinárodními organizacemi a podobně. Vážnost i ekonomická váha takového účastníka jednání bude výrazně příznivější než v případech, kdy jednotlivé obce určitého území obhajují své zájmy a záměry samostatně,

bez projednání se sousedními obcemi a bez pečlivě připravené koordinace společného postupu.

1.2. Koncepční dokumenty

Program rozvoje Moravskoslezského kraje pro období 2005 – 2008

Vize: Cesta vpřed

Moravskoslezský kraj je atraktivním místem pro život, práci i volný čas, živý, soběstačný a ctižádostivý, s dynamickou ekonomikou, zdravým životním prostředím a svou výbytnou kulturou.

K naplnění vize povede všestranný ekonomický rozvoj, rozvoj lidského, kulturního a přírodního potenciálu kraje, kvalitní dopravní infrastruktura uvnitř kraje a napojení na evropské dopravní cesty, poskytování kvalitních sociálních a zdravotních služeb občanům kraje, zrychlení obnovy měst a obcí, zlepšení celkového vnímání kraje zvenčí.

Marketingová strategie rozvoje cestovního ruchu v turistickém regionu Severní Moravy a Slezska 2005 – 2008

Region Poodří je identifikován jako součást marketingového subregionu Poodří – Moravské Kravaňsko, který je jedním ze šesti marketingových subregionů vymezeného turistického regionu Severní Moravy a Slezska. Jeho role v oblasti rozvoje cestovního ruchu byla vymezena popisem, určením konkurenční pozice a vymezením základních prioritních forem cestovního ruchu.

Obnova hodnot tradičního venkovského způsobu života k ekonomické a sociální regeneraci Regionu Poodří

- v lednu 2005 byla zpracována Strategie a záměr MAS Regionu Poodří

Záměr Regionu Poodří v rámci Programu LEADER ČR 2005 byl orientován na aktivitu č. 1 - Realizace strategie rozvoje mikroregionu.

V rámci vybraných aktivit byly vybrány témata v letech pro Strategii:

2005 téma č. 1 – Zlepšení kvality života ve venkovských oblastech

2006 téma č. 3 – Zhodnocení přírodních a kulturních zdrojů

2007 téma č. 2 – Posílení místního ekonomického prostředí a zhodnocení místní produkce

Strategie rozvoje MAS Regionu Poodří v letech 2005 – 2007 byla zpracována v rámci vlastní činnosti sdružení za metodického vedení firmou Enterprise plc, s.r.o. Ostrava, zastoupenou ing. Vladimírem Vavrečkou, jednatelem a ředitelem společnosti.

Projekt strategie rozvoje Regionu Poodří v oblasti venkovské turistiky

Jméno autora: Bc. Pavla Závorková, Diplomová práce 2006, Univerzita Tomáše Bati ve Zlíně, Fakulta managementu a ekonomiky

Anotace:

Diplomová práce řeší vytvoření projektu strategie rozvoje Regionu Poodří v oblasti venkovské turistiky. Praktická část je tvořena analýzou současného stavu Regionu Poodří, na něj navazuje identifikace kritických oblastí dalšího rozvoje a SWOT analýza. Součástí jsou návrhy projektů strategie rozvoje regionu, které sledují vyslovenou vizi regionu a vedou ke splnění stanovených cílů dalšího rozvoje regionu v oblasti venkovské turistiky.

Ekonomický přínos rozvoje cyklistické dopravy v Regionu Poodří

Jméno autora: Lucie Januschová, Bakalářská práce 2007, VŠB-Technická universita Ostrava, Fakulta ekonomická, Katedra evropské integrace

Anotace:

Cílem práce bylo na základě stávajících poznatků vyhodnotit ekonomický přínos rozvíjející se cyklistické dopravy v Poodří. Účelem bylo poskytnout orgánům Regionu Poodří kvalifikovaný podklad pro další rozhodování – obzvláště pro přípravu místních strategií v oblasti dopravy a turistického ruchu.

Rozvoj cykloturistiky v Regionu Poodří jako součást rozvoje Moravskoslezského kraje

Jméno autora: Kateřina Genčiová, Závěrečná bakalářská práce 2007, Slezská univerzita v Opavě, Filozoficko – přírodovědecká fakulta, Ústav veřejné správy a regionální politiky, Obor veřejná správa a regionální politika

Anotace:

Cílem práce bylo analyzovat současný stav cyklistické dopravy v Regionu Poodří a návrh směřování záměrů a aktivit tohoto odvětví. Co do obsahu byl původně deklarovaný cíl práce rozšířen a povýšen až na návrh strategie cyklistické dopravy v Regionu Poodří.

Účelem práce bylo vytvořit návrh koncepčního dokumentu - Společné územní strategie – podkladu pro strategické rozhodování v oblasti cyklistické dopravy v Regionu Poodří.

Plán péče CHKO Poodří

Stávající plán péče o CHKO Poodří má platnost v letech 1999 – 2008. Sestává ze dvou částí – Rozborové části a Návrhové části.

Cílovým stavem je zachovat pravidelně zaplavované území ve stavu přirozené rozkolísanosti vodních stavů a zachování povrchových záplav v říční nivě při jednoletých rozlivech.

V I. zóně je dlouhodobým cílem ochrany zachování přírodě blízkého charakteru vodních toků, odstranění nevhodných dřevin, likvidace invazních druhů. Dlouhodobým cílem ochrany aluviálních luk je přechod na extenzivní luční hospodaření a podpora pastvy v některých lokalitách.

2. Charakteristika území

MAS Regionu Poodří se rozprostírá převážně v klimatické oblasti mírně teplé, jen jihovýchod zasahuje do oblasti mírně chladné. Přes značnou rozdílnost klimatických podmínek je celé území s ohledem na klima vhodné pro zemědělskou výrobu.

MAS Regionu Poodří patří z naprosté většiny k povodí řeky Odry. Území regionu je protkáno četnými vodními toky. Z minulosti se dochovala a hospodářským účelům dosud slouží část dřívější rozsáhlé rybníkářské soustavy v oblasti Studénky, Bartošovic a Oder. K dosud funkčním rybníkům postupně přibyla řada nových vodních nádrží s víceúčelovým využitím.

Na území regionu se nacházejí zásoby surovin pro výrobu stavebních hmot (např. šterkopisky, cihlářské hlíny, stavební kámen, apod.).

2.1. Přehled obcí a kontakty na obecní úřady MAS Regionu Poodří

Viz. příloha – Tabulka 1: Přehled obcí

2.1.1. Geografické charakteristiky jednotlivých obcí regionu

V roce 2006 žilo na území MAS Regionu Poodří celkem 34 696 obyvatel, průměrná celková hustota osídlení je 111, 20 obyvatel na km². Všechny obce MAS Regionu Poodří mají nad 500 obyvatel, jejichž hustota se v jednotlivých obcích pohybuje od 55,95 obyvatel/km² v obci Vražné až po 330 obyvatel/km² ve městě Studénka.

Viz. příloha – tabulka 2: geografické charakteristiky

Rozlohou největší obcí v regionu je město Studénka s rozlohou přesahující 30 km². Obec má také nejvyšší počet obyvatel (10 222 obyvatel). Oproti tomu nejmenší obcí v regionu je obec Albrechtičky na rozloze 3,93 km², kde žije celkem 685 obyvatel. Nejnižší počet obyvatel v regionu je v obci Kujavy (553 obyvatel).

2.2. Finanční charakteristiky

Celkové rozpočty jednotlivých obcí v rámci území MAS Regionu Poodří jsou tvořeny příjmy ve výši 453,155 tis. Kč a výdaji 460,087 tis. Kč. Celkově tak v roce 2006 hospodařilo celé území MAS Regionu Poodří se záporným hospodářským výsledkem – 6, 932 tis. Kč.

V roce 2006 mělo největší příjmy v rámci MAS Poodří město Studénka a hospodařilo s kladným hospodářským výsledkem ve výši 9,615 tis. Kč. S největším záporným hospodářským výsledkem (- 19,306 tis. Kč) hospodařila v roce 2006 obec Šenov u Nového Jičína.

Viz. příloha – tabulka 3: Rozpočty obcí

2.3. Zaměstnanci obcí

V rámci MAS Regionu Poodří působí starostové obcí v uvolněné funkci. Na druhou stranu většina místostarostů v obcích MAS Regionu Poodří působí v neuvolněné funkci, pouze ve městě Studénka a v obcích Jeseník nad Odrou, Kunín, Mošnov a Suchdol nad Odrou jsou místostarostové v uvolněné funkci. Nejvíce zaměstnanců mají na obecním úřadě ve městě Studénka. Nejméně zaměstnanců mají na obecním úřadě ve Skotnici a v Kateřinicích.

Viz. příloha – tabulka 4: Zaměstnanci obcí

2.4. Dotační tituly a zkušenosti obcí s jejich využíváním

V rámci MAS Regionu Poodří čerpaly jednotlivé obce dotační tituly nejčastěji v rámci dotačního řízení Ministerstva pro místní rozvoj (v 66 případech) a dále dotace Moravskoslezského kraje (50 případů). Pouze v jednom případě byla využita dotace Ministerstva zdravotnictví (obec Bartošovice), dále dotace v rámci operačního programu SROP (obec Mošnov) a také v rámci dotačního titulu Ministerstva vnitra (město Studénka).

Celková částka, kterou získaly jednotlivé obce v rámci MAS Regionu Poodří z dotací je ve výši 422,009 tis. Kč.

Nejvyšší dotační podporu získala obec Kunín v částce 69, 983 tis. Kč.

Viz. příloha – tabulka 5: Zkušenosti s dotačními tituly

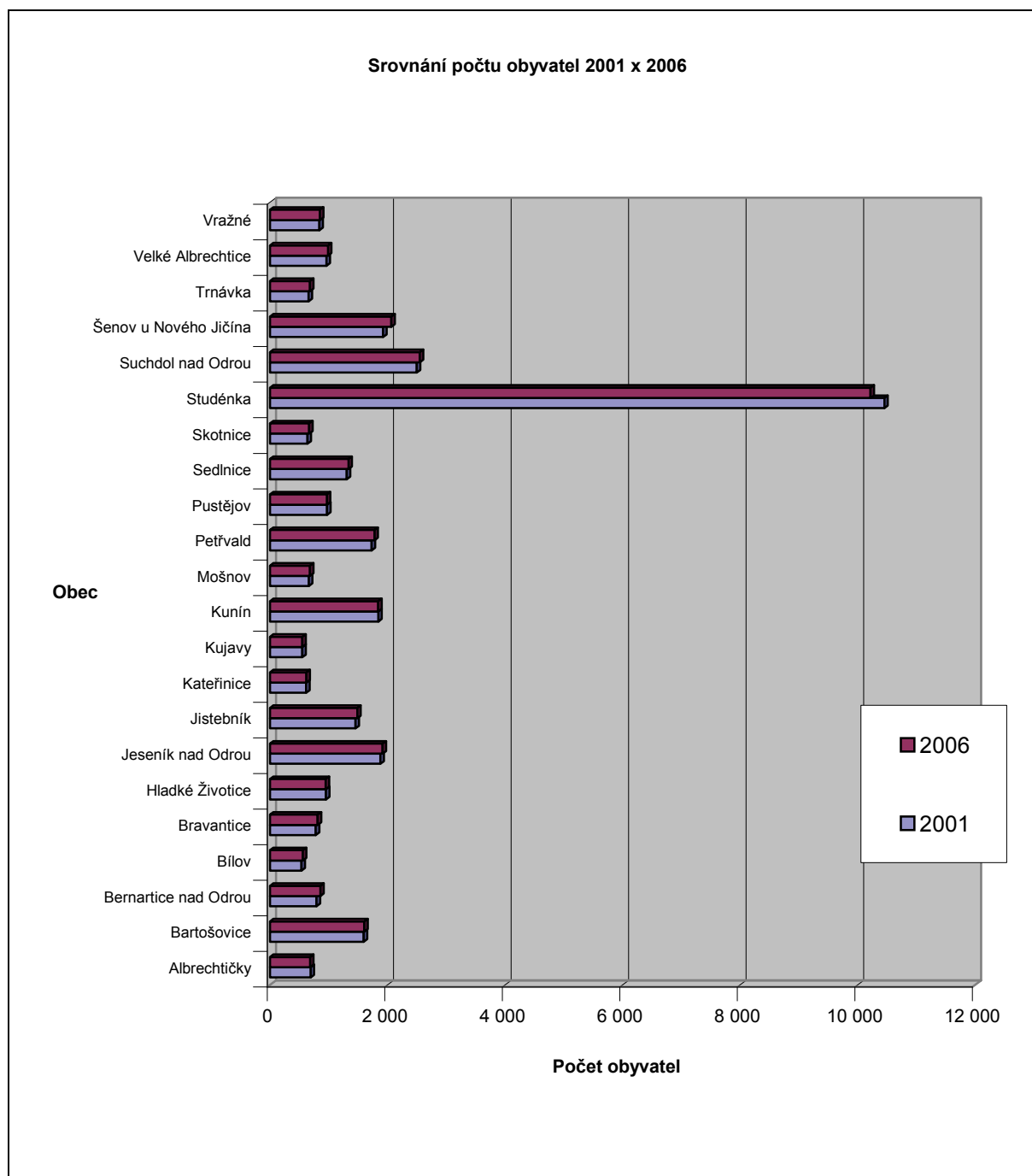
Viz. příloha – tabulky 6: Dotace jednotlivých obcí

2.5. Obyvatelstvo

2.5.1. Vývoj počtu obyvatel

Celkový vývoj počtu obyvatel v MAS Regionu Poodří má rostoucí tendenci. Od roku 2001 přibýlo v MAS Regionu Poodří celkem 321 obyvatel. Nejvyšší nárůst počtu obyvatel v rozmezí od roku 2001 do roku 2006 zaznamenala obec Šenov u Nového Jičína. Naopak největší pokles počtu obyvatel v tomto rozmezí zaznamenalo město Studénka, kde lze sledovat úbytek o 236 obyvatel.

Graf 1: Srovnání počtu obyvatel



Zdroj: ČSÚ

V rámci regionu dochází za poslední období k nárůstu obyvatel. Také v rámci okresu Nový Jičín dochází k postupnému nárůstu obyvatel. Oproti tomu v rámci Moravskoslezského kraje dochází k mírnému poklesu počtu obyvatel za poslední čtyři roky. V rámci celé ČR dochází k nárůstu obyvatel.

Viz. příloha – tabulka 7: Vývoj počtu obyvatel

2.5.2. Obyvatelstvo a migrace

Migrace obyvatelstva je významným faktorem, který ovlivňuje prostorové rozložení obyvatelstva a zároveň úzce souvisí s širším politickým, ekonomickým a sociálním kontextem života společnosti.

V populačním vývoji České republiky během 90. let oproti minulosti značně vzrostl význam zahraniční migrace. Také důsledkem rychlého snížení porodnosti, které nemohlo být kompenzováno postupným prodlužováním naděje na dožití, bylo snížení přirozeného přírůstku obyvatelstva. Od roku 1994 se počet obyvatel kraje i ČR přirozenou měnou snižuje, tj. přirozený přírůstek je záporný (přirozený úbytek).

Tabulka 8: Migrace obyvatelstva

Migrace obyvatelstva v rámci obcí MAS Regionu Poodří							
	2001	2002	2003	2004	2005	2006	Celkem
Celková změna počtu obyvatel	-94	10	-39	171	31	147	226
z toho ženy	-60	-18	-4	77	23	102	120
Přirozený + přírůstek/ - úbytek	312/-327	323/-317	315/-373	388/-307	327/-348	374/-312	1980/-1984
z toho ženy	141/-147	156/-143	157/-167	172/-122	159/-153	169/-138	944/-892
+ přírůstek/ - úbytek stěhováním	641/-720	744/-730	651/-632	826/-686	766/-714	730/-645	4348/-4127
z toho ženy	342/-398	344/-403	337/-333	423/-366	377/-361	396/-328	2239/-2189

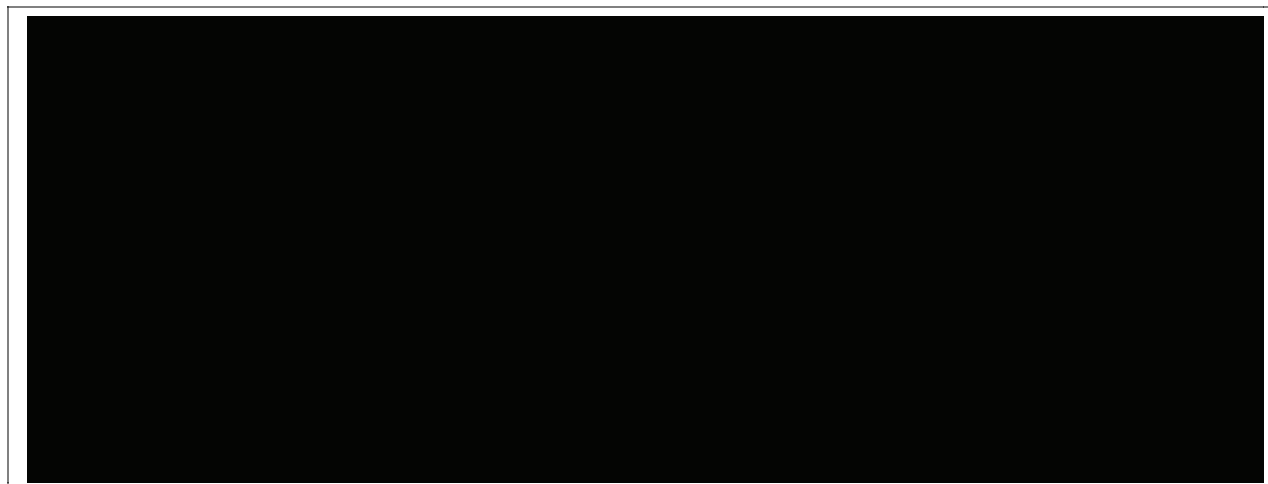
Zdroj: Český statistický úřad

Největší přirozený přírůstek vykazuje obec Bernartice nad Odrou (přírůstek celkem 68 obyvatel) naopak záporný ukazatel – přirozený úbytek je nejvyšší v obci Jistebník (úbytek celkem o 39 osob).

Trendy vnitřního stěhování a jeho regionální struktura se během posledních let radikálně změnila v důsledku ekonomických a sociálních proměn. Zvýšila se migrační atraktivita menších obcí do 5 tisíc obyvatel a naopak větší a postupně i malá města se stala migračně ztrátovými. U velkých měst začínají být patrné dekoncentrační tendence. Na významu získávají opět přechodné formy pohybu obyvatelstva – denní dojíždka ze širokého zázemí a periodická dojíždka spojená s přechodným bydlením v pronajatých bytech či ubytovacích zařízeních ve městech.

Nejvíce lidí se v roce 2006 odstěhovalo ze Studénky, kde se ve srovnání s ostatními obcemi MAS Regionu Poodří narodilo také nejvíce dětí. I přesto je však celková změna obyvatel úbytkem celkem o 330 obyvatel.

Graf 2: Celková změna počtu obyvatel



Největším celkovým přirozeným přírůstkem obyvatel (kombinace údajů narození/zemřelí a migrace) se může v posledních šesti letech chlubit obec Šenov u Nového Jičína, kde je větší počet narozených a přistěhovaných osob než obyvatel, kteří zemřeli, či se z obce odstěhovali.

Naopak celkový úbytek obyvatel lze v posledních čtyřech letech vyzorovat v Albrechticích, Kuníně, Hladkých Životicích a ve Studénce.

Největší celkovou změnu počtu obyvatel mělo v roce 2006 město Studénka (- 303 obyvatel).

V celém regionu Poodří je za posledních šest let celkový přírůstek obyvatel ve výši 226 osob. Tento ukazatel a jeho kladná hodnota je důsledkem kladného přírůstku stěhováním v rámci MAS Regionu Poodří. Celkově se do regionu přistěhovalo 4348 obyvatel, což je o 221 obyvatel více, než počet osob, které se z regionu odstěhovali v posledních šesti letech.

V MAS Regionu Poodří se během posledních šesti let narodilo celkem 1980 dětí a zemřelo celkem 1894 obyvatel.

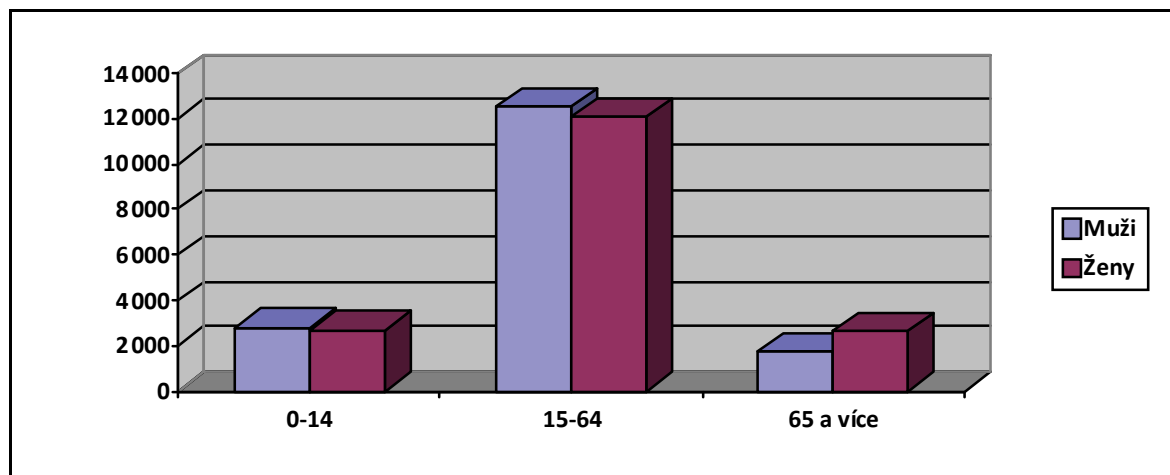
2.6. Věková struktura obyvatelstva

Demografický vývoj MAS Regionu Poodří kopíruje celospolečenské tendence v České republice. Vysoká reprodukce v 70. a 80. letech podpořená sociálními podporami a existencí sociálních jistot byla v 90. letech vystřídána zásadní změnou reprodukčního chování. Demografické chování mladé generace se přizpůsobilo novým podmínkám, rodičovství ztratilo prioritní postavení, nové možnosti seberealizace a na druhé straně negativní důsledky ekonomických změn vedly ke snižování počtu narozených dětí, zvyšování průměrného věku rodiček a celkovému stárnutí obyvatelstva. Podle prognóz demografického vývoje bude tento trend pokračovat včetně výrazného stárnutí naší populace.

Viz. příloha – tabulka 9: Věková struktura obyvatelstva

Údaje dokumentují, že v obcích mikroregionu je možné sledovat jev převahy lidí v předproduktivním věku nad „seniory“. To je nejvíce znatelné ve městě Studénka.

Graf 3: Celková změna počtu obyvatel



Zdroj: ČSÚ

Pokud jde o rozdíl v počtu obyvatel mezi pohlavími, převažují v obcích mikroregionu ženy nad muži. Což je vidět především v kategorii „60 a více let“. Odráží se zde skutečnost, že ženy se dožívají vyššího věku než muži. Naproti tomu v kategorii „0 – 14 let“ převažují muži nad ženami, stejně tak i v kategorii „15 – 64 let“.

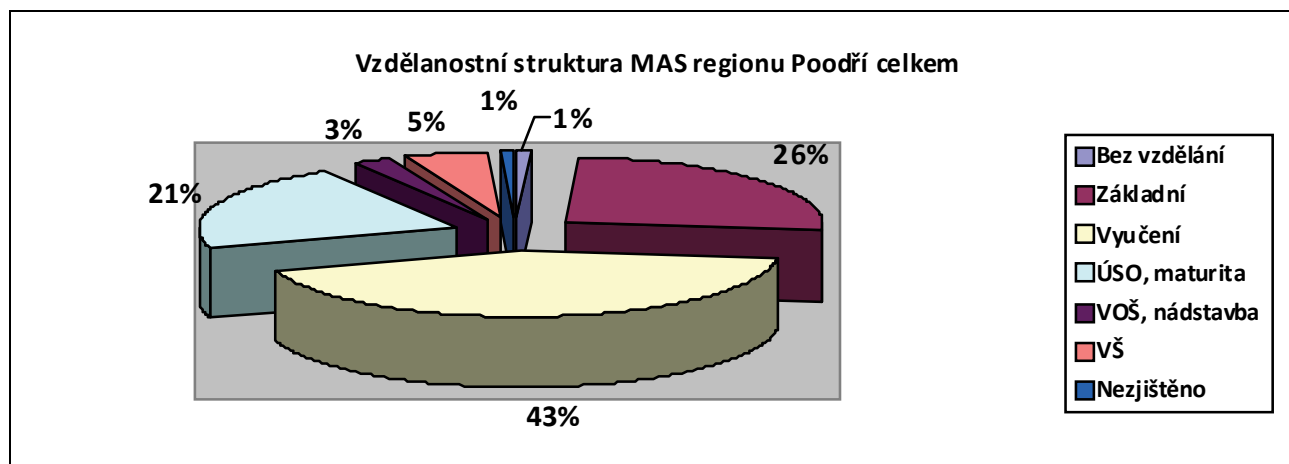
2.6.1. Vzdelanostní struktura

Souhrnněji je možno vzdělanost obyvatelstva posoudit indexem vzdělanosti, který vypočteme jako součet podílu středoškoláků a dvojnásobku podílu vysokoškoláků. V MAS Regionu Poodří je tato hodnota rovna 28,3 což odpovídá celonárodnímu průměru pro venkovské oblasti.

Viz. příloha – tabulka 10: Vzdelanostní struktura

V MAS Regionu Poodří převažuje v rámci vzdělanostní struktury skupina obyvatel se středním odborným vzděláním bez maturity, které má celých 43 % obyvatel regionu nad 15 let. Další početnou skupinou je obyvatelstvo, které dokončilo nádstavbové vzdělání či vyšší odbornou školu. Bez vzdělání je pouhé 1% obyvatel.

Graf 4: Vzdelanostní struktura



Zdroj: ČSÚ

2.7. Bydlení a domácnosti

V rámci MAS Regionu Poodří tvoří bytový fond celkem 11 941 bytů a domovní fond je tvořen celkem 6 947 domy. Převažují rodinné byty (7 946 bytů), což jsou byty větších rozměrů s minimálně třemi ložnicemi nad bytovými byty (3 995 bytů) i počtem obydlených domů. V rámci domovního fondu převažuje počet rodinných domů (6 334 domů) nad počtem domů bytových (613 domů).

Vysoký je počet neobydlených bytů, celkem 2 282. V rámci MAS Regionu Poodří slouží celkem 697 domů a bytů k rekreaci. Průměrný počet osoby na obytnou jednotku – byt či dům se rovná 2,67.

Viz. příloha – tabulka 11: Domovní a bytový fond

2.8. Druhy pozemků na území MAS Regionu Poodří

Z níže uvedeného vyplývá, že na území MAS Regionu Poodří o celkové rozloze 31 200 ha převažuje zemědělská půda (tj. orná půda, vinice, chmelnice, sady, zahrady a trvalé travní porosty), která tvoří cca 75% území. Dále následují s 10% lesy, pak vodní a nakonec zastavěné plochy. Vodní plochy představují téměř čtyři procenta celkového půdního fondu, což je podpořeno řekou Odrou a jejími slepými rameny, ale také bohatou sítí rybníků, která přispívá k rozvinutému chovu ryb.

Viz. příloha – tabulka 12: Druhy pozemků

Dobré podmínky pro zemědělskou výrobu zajišťuje kvalitní orná půda, která tvoří přes 60% zemědělské půdy. Jejich 10% zabírají trvalé travní porosty, následují zahrady (3%) a ovocné sady, které tvoří dvě setiny procenta.

Viz. příloha – tabulka 13: Druhy pozemků v rámci zemědělské půdy

3. Infrastruktura

3.1. Dopravní

Silniční doprava

Příležitostí regionu je napojení na velkou dopravní infrastrukturu umožňující podnikání a další příliv kapitálu s využitím dálnice D47.

Ve všech obcích MAS Regionu Poodří je provázána síť cyklotras.

Na území MAS Regionu Poodří se nachází celkem 132 autobusových zastávek, které jsou minimálně dvě v každé obci. Nejvíce autobusových zastávek je možné nalézt ve městě Studénka (19 zastávek).

Železniční doprava

Město Studénka a městys Suchdol nad Odrou jsou železničními uzly s rychlíkovou zastávkou na mezinárodní železniční trati.

Železniční stanice se nacházejí ve městě Studénka (2 zastávky), v obci Hladké Životice (2 zastávky) a obce Jeseník nad Odrou, Jistebník, Sedlnice, Skotnice, Šenov u Nového Jičína, Velké Albrechtice a městys Suchdol nad Odrou vybaveny jednou železniční stanicí.

Letecká doprava

Civilní letecká doprava je provozována z letiště Ostrava - Mošnov, které se po vstupu obce Mošnov do svazku stalo součástí Regionu Poodří. Mezinárodní letiště pro veřejnou dopravu v Mošnově - letiště Leoše Janáčka Ostrava je schopno odbavit všechny typy letadel včetně Boeingu 747. Provozní doba letiště, celní i pasové odbavení jsou H24. Průměrná kapacita letištní haly je 500 cestujících za hodinu na příletu a 500 na odletu.

Historie mezinárodního letiště Ostrava - Mošnov sahá až do prvního desetiletí minulého století. Zde v tehdejší obci Hartý žili bratři Žurovcové, regionální letečtí průkopníci, kteří své práce a pokusy prováděli v letech 1909 - 1914.

Novodobá historie začíná rokem 1956 zahájením stavebních prací na současném letišti. Nutno říci, že od počátku bylo jasné, že zde nebude jen dopravní provoz, ale že letiště bude především sloužit potřebám armády. Oficiální zahájení civilního letového provozu je datováno 16. říjnem 1959, kdy zde přistál letoun TU - 104 A a současně byl přenesen veškerý provoz z již nevyhovujícího letiště Ostrava – Hrabůvka.

Letiště v Mošnově je největším regionálním letištem v České republice. Vzhledem k povaze regionu, je letiště považováno za neopomenutelný vstupní bod do průmyslového regionu Moravy a Slezska, jež se řadí mezi regiony s největší koncentrací ekonomického potenciálu v České republice. Nemalý význam hraje také poloha v blízkosti hranic s Polskem a Slovenskem. V současné době je letiště významným podpůrným faktorem pro zahraniční investory směřující do regionu.

Letiště se nachází v nadmořské výšce 257m, 20km SW od hlavního nádraží Ostrava. Letiště disponuje 1 vzletovou a přistávací dráhou a 1 terminálem pro odbavení cestujících. Vybudování terminálu bylo dokončeno v roce 2006 a 13. prosince byl spuštěn zkušební provoz. Hala je vybavena špičkovou technologií a odpovídajícím pohodlím pro pasažéry. Ve špičce umožní odbavení až 500 cestujících za hodinu. Délka vzletové a přistávací dráhy činí 3 500m, šíře 63m. K dispozici jsou zařízení pro odbavení nákladu, pro plnění palivem a odstraňování námrazy. Opravárenské služby poskytuje soukromá společnost Job Air.

V těsném sousedství mezinárodního letiště zahájila výstavbu firma CEAM (Central European Aircraft Maintenance) z holdingu Geofin. Opravárenské centrum, hangár o délce 147m, šířce 80m a výšce 34,5m, bude do budoucna provádět opravy a údržbu dopravních strojů až do velikosti Boeing 737 a 747.

Od 1. července 2004 bylo letiště Ostrava převedeno z majetku České správy letišť, s.p. do vlastnictví Moravskoslezského kraje. Provozovatelem letiště se stala společnost Letiště Ostrava, a.s. Současně se spuštěním zkušebního provozu nové odletové haly bylo letišti uděleno čestné jméno Letiště Leoše Janáčka Ostrava.

V roce 2006 bylo přepraveno více než 300 tisíc cestujících. Celkem za uplynulý rok letiště přijalo a odbavilo přes 16 tisíc letadel.

Z letiště Ostrava létají několikrát denně pravidelné linky do Prahy a do Vídně.

V následujících třech letech se plánuje 12 nových mezinárodních linek:

Rok	Letiště Leoše Janáčka	Destinace
2008	Ostrava	Londýn Moskva Brusel Amsterdam

2009	Ostrava	Kyjev Riga Vilnius Curych Porúří
2010	Ostrava	Helsinky Varšava Paříž

Vize rozvoje Letiště Leoše Janáčka Ostrava:

Vytvořit do roku 2015 kapacity terminálu včetně doprovodných služeb pro osobní přepravu ve výši 1,5 mil osob ročně.

Vytvořit do roku 2010 kapacity pro kombinovanou nákladní přepravu ve výši 7 000 tun ročně.

Vybudovat do roku 2010 dopravní uzel k propojení letecké, silniční a železniční dopravy.

Zajistit postupně do roku 2015 komplexní komerční využití ostatního nemovitého majetku.

3.2. Technická (energetické, vodohospodářské a spojové sítě – obecné hodnocení kapacit, kvality ...)

Každá obec má veřejný vodovod a plynofikace všech obcí je dokončena. Kromě výše uvedených sítí můžeme v obci Studénka nalézt tři banky a dále se v obci Mošnov nachází směrňárna.

Celé území MAS Regionu Poodří je pokryto TV signálem (96,8%) a dále pevnou telefonní sítí (94,4%). Nejslabší TV signál je v obci Bravantice (50%) a nejslabší signál telefonního pokrytí je v obci Kujavy (40%).

Viz. příloha – tabulka 14: Technická vybavenost obcí

4. Hospodářství

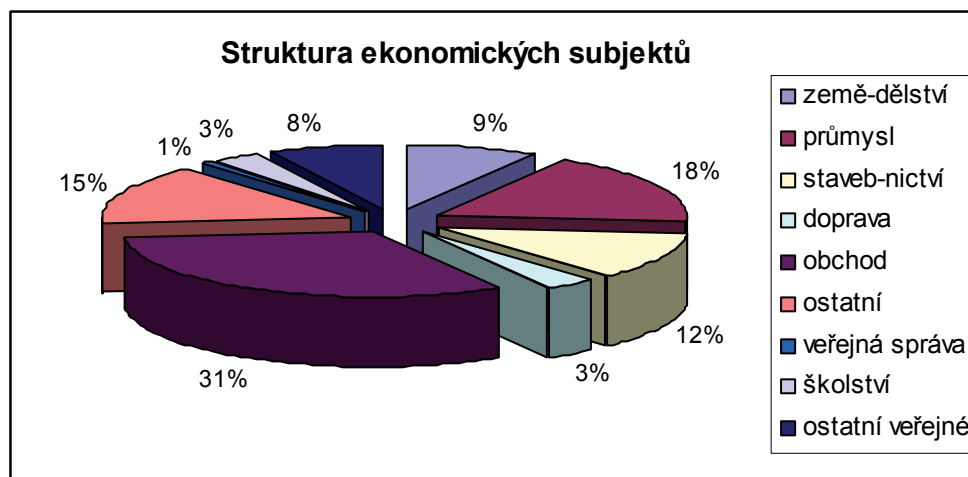
Vzhledem k vzniku nových průmyslových zón a zlepšující se dopravní dostupnosti je v MAS Regionu Poodří potenciál vzniku nových pracovních míst. Dobré podmínky pro zemědělskou výrobu, chov skotu a rozvinutý chov ryb a rybníkářství ale také existence regionálního centra Svazu ekologických zemědělců a diverzifikace činností zajišťují regionu stabilní základnu pro rozvoj podnikání, převážně v oblasti obchodu a podnikání. K tomu přispívá i zachování větších konkurenceschopnějších podniků, které se transformovaly na akciové společnosti.

4.1. Odvětvová struktura ekonomických subjektů v regionu

V rámci odvětvové struktury ekonomických subjektů převažují organizace a podniky zabývající se obchodem (31%). Za nimi následují subjekty s průmyslovou výrobou (18%), stavebnictvím, zemědělstvím a pak ostatní veřejné ekonomické subjekty.

Viz. příloha – tabulka 15: Počet ekonomických subjektů dle odvětví

Graf 5: Struktura ekonomických subjektů



Zdroj: www.czso.cz

4.2. Typy podniků

Fyzické osoby jako podnikatelé rapidně převládají nad ostatními typy podnikatelských subjektů. Vzhledem k dobrým přírodním a půdním podmínkám pro zemědělství je vysoký počet samostatně hospodařících rolníků (SHR). Téměř 6% tvoří obchodní společnosti a necelé 1% podniků jsou státní organizace.

Viz. příloha – tabulka 16: Typy podniků

Viz. příloha – tabulka 17: Přehled nejvýznamnějších zaměstnavatelů (nad 20 zaměstnanců)

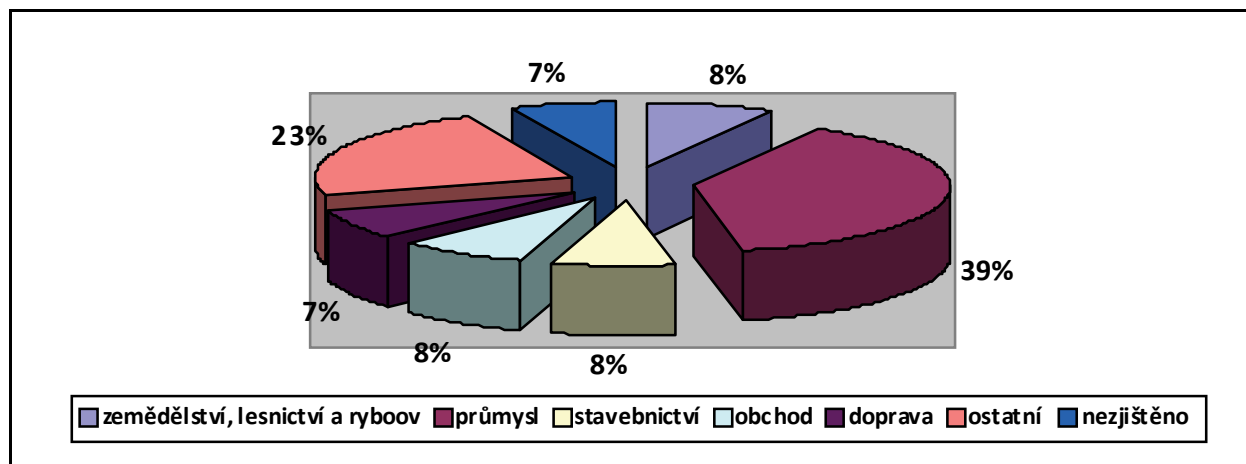
5. Trh práce

5.1. Ekonomická aktivita obyvatel

V MAS Regionu Poodří je ekonomicky aktivních 17 056, což je celých 49,2 % všech obyvatel MAS. Ekonomická aktivita je převažující v průmyslovém odvětví, kde je zaměstnáno 6 609 (cca 39%) z ekonomicky aktivního obyvatelstva. Po 7 - 8 % jsou v EAO zastoupeni pracující v dopravě a telekomunikacích (1 241 obyvatel), obchodě a opravách (1 416 obyvatel), stavebnictví (1 361 obyvatel) a dále v zemědělství, lesnictví či oblasti rybolovu (1 385 obyvatel). 8 896 obyvatel pracuje v jiném než výše zmíněném oboru a u 1 148 nebyl druh povolání zjištěn.

Viz. příloha – tabulka 18: Ekonomická aktivita obyvatel

Graf 6: Ekonomická aktivita obyvatel dle odvětví



Zdroj: ČSÚ

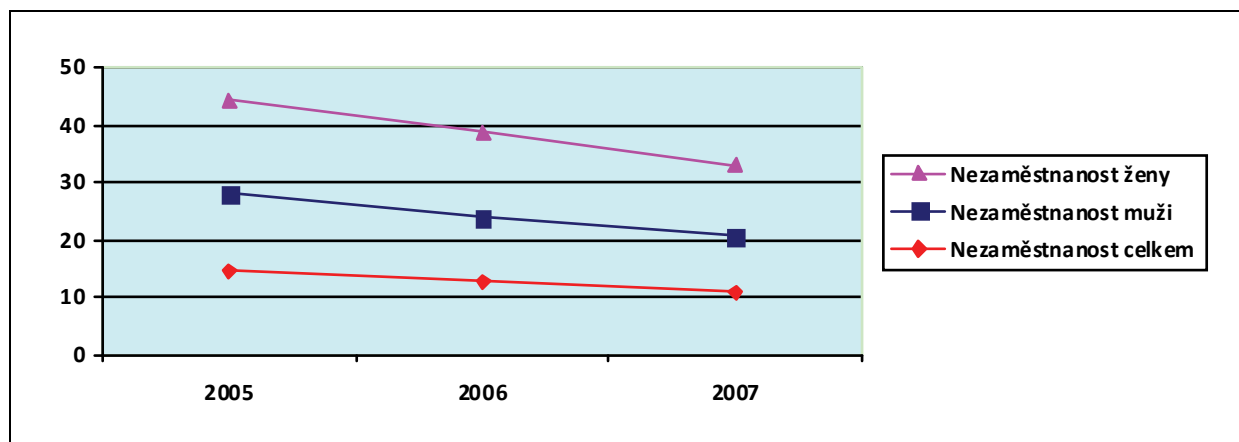
5.2. Nezaměstnanost

Pokud porovnáme míru nezaměstnanosti v jednotlivých obcích, je zřejmé, že větší míra se vyskytuje v obcích s nízkým počtem obyvatel. Vedle toho se míra nezaměstnanosti snižuje s kratší vzdáleností od Ostravy, kde jsou lepší podmínky pro získání pracovního místa.

Viz. příloha – tabulka 19: Nezaměstnanost

Nezaměstnanost v rámci MAS Regionu Poodří má klesající tendenci a to především díky investicím ze zahraničí (vliv podniků v průmyslových zónách). I přesto však region patří díky vysoké míře nezaměstnanosti k silně problémovým oblastem nejen v rámci severní Moravy a Slezska, ale v rámci celé ČR.

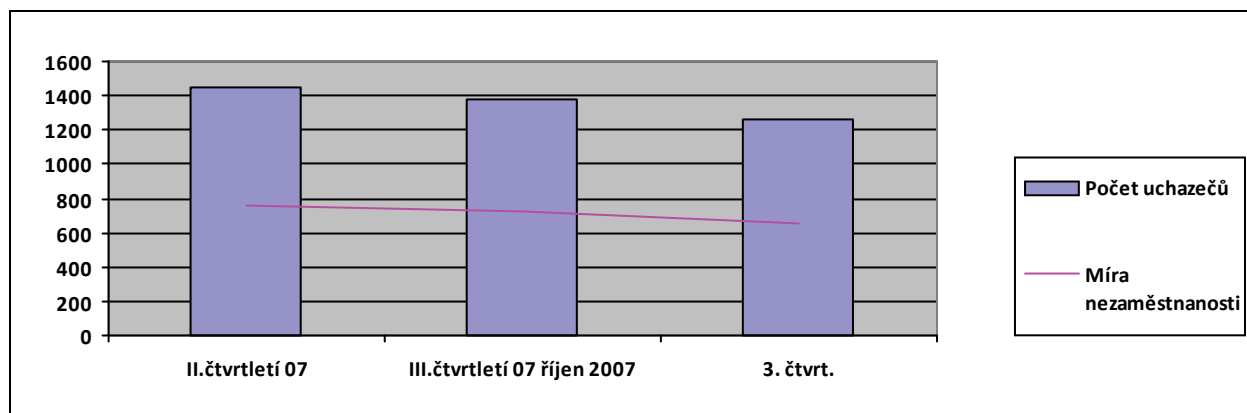
Graf 7: Vývoj nezaměstnanosti



V rámci MAS Regionu Poodří nepřekračují ve většině případů počty uchazečů evidovaných v rámci úřadu práce z jednotlivých obcí regionu hranici 100 osob. Výjimku tvoří město Studénka, ze kterého je na ÚP vedeno v evidenci celkem 398 osob. Míra nezaměstnanosti dosahuje nejvyšších hodnot v obci Bílov (9,49%) a v obci Bartošovice (9,34%). Nejnížší míra nezaměstnanosti byla v měsíci říjnu zaznamenána v obci Kunín (3,88%).

Viz. příloha – tabulka 20: Míra nezaměstnanosti a počet uchazečů na ÚP Nový Jičín v roce 2007

Graf 8: Vývoj počtu uchazečů ÚP a míry nezaměstnanosti v roce 2007



Zdroj: ÚP Nový Jičín

Z předchozího grafu je patrné, že jak počet uchazečů o práci v rámci evidence úřadu práce v Novém Jičíně, tak míra nezaměstnanosti za posledního půl roku mají v rámci MAS Regionu Poodří klesající tendenci.

6. Sociální a kulturní infrastruktura

Zjišťování národnosti je možné jen při sčítání lidu. Přihlášení se k určité národnosti je chápáno jako ryze deklaratorní, občan uvede národnost podle vlastního přesvědčení. Od roku 1991 se zjišťuje i národnost moravská a slezská a také romští občané měli možnost přihlásit se k této národnosti. Národnostní složení místních populací je významnější v regionech, které svou polohou a dalšími podmínkami implikují různorodost stávající populace. Z hlediska Regionu Poodří se jeví tato situace jako celorepublikově průměrná.

Viz. příloha – tabulka 21: Obyvatelstvo dle národnosti

Převážná většina obyvatel MAS Regionu Poodří se hlásí k české národnosti (91,21%). Menší zastoupení má národnost moravská (3,65%) a dále pak slovenská (2,39%). Slezská národnost je zastoupena necelou pětinou procenta. O něco vyšší zastoupení má v MAS Regionu Poodří romská a německá. I když se MAS nachází v blízkosti s Polskými hranicemi, což by mohlo odpovídat výraznějšímu zastoupení polské národnosti, je tato reprezentována pouhou desetinou procenta všech obyvatel.

Viz. příloha – tabulka 22: Obyvatelstvo dle náboženského vyznání

6.1. Školství

Silnou stránkou MAS Regionu Poodří je fungující systém předškolní výchovy a dostatečné vybavení obcí základními školami. Možnost získání středoškolského vzdělání zajišťuje ve městě Studénka Střední škola ekonomicko-podnikatelská. Dále je možno studovat v okolních městech (Bílovec, Nový Jičín, Příbor) a Vysokoškolské obory (Ostravská univerzita, VŠB, Vysoká škola podnikání) jsou k dispozici v blízké Ostravě. Přehled školských zařízení je uveden v následující tabulce.

Viz. příloha – tabulka 23: Přehled školských zařízení

V téměř každé obci MAS Regionu Poodří je k dispozici mateřská a základní škola (ZŠ není v obci Skotnice a Kateřinice, MŠ chybí v Trnávce a ve Vrážném). Školská zařízení navštěvuje v MAS Regionu Poodří celkem 4107 žáků z toho 944 navštěvuje mateřské školky, 1423 navštěvuje 1. stupeň základní školy, 1062 navštěvuje 2. stupeň základní školy a 248 studentů navštěvuje střední školy. Vzdělání žáků a studentů zajišťuje 372 pedagogických a 188 nepedagogických pracovníků.

6.2. Občanská vybavenost v obcích MAS Regionu Poodří

Zdravotní péče a občanská vybavenost je v obcích MAS Regionu Poodří na úrovni odpovídající potřebám místních obyvatel a hlavně možnostem obcí. Ordinance fungují ve větších obcích a město Studénka poskytuje kromě zdravotního střediska i Dům s pečovatelskou službou. Z dalších zařízení občanské vybavenosti je třeba jmenovat kostely a hřbitovy, které se až na obce Kateřinice a Skotnice nalézají ve všech obcích.

Viz. příloha – tabulka 24: Přehled zdravotních zařízení v obcích MAS Regionu Poodří

Minimálně jedno zdravotnické zařízení je ve všech devíti obcích, které mají nad 1000 obyvatel, k tomu ještě patří obce Kateřinice a Pustějov, kde se zdravotnické zařízení (ordinace) také nachází.

6.3. Kultura a sport

V obcích MAS Regionu Poodří je zajištěn dostatek příležitostí pro aktivní sportovní i kulturní vyžití. A to především díky bohatému kulturnímu a společenskému životu – organizování jarmarků a tematických akcí pro veřejnost. Téměř každá obec disponuje kulturním zařízením a až na 3 obce (Bílov, Bravantice a Hladké Životice) i obecní knihovnou.

Viz. příloha – tabulka 25: Přehled sportovních zařízení v obcích MAS Regionu Poodří

Ve všech obcích MAS Regionu Poodří se nachází hřiště a cyklotrasy a ve většině z obcí jsou také tělovýchovné kluby a tenisové kurty. Tělocvičnou nedisponují Hladké Životice, Kateřinice, Kujavy a Skotnice. Možnost koupání mohou turisté i obyvatelé MAS Regionu Poodří využít ve městě Studénka, v Kateřinicích, Sedlnici a v Trnávce.

Viz. příloha – tabulka 26: Přehled kulturních zařízení v obcích MAS Regionu Poodří

7. Životní prostředí

MAS Regionu Poodří leží na rozhraní dvou základních geologických celků naší republiky - Českého masívu a Západních Karpat. Samotná struktura Moravské brány je terciárního založení. Třetihorní a starší horninové komplexy však nevycházejí nikde na povrch a jsou překryty sedimenty kvartéru, během něhož byl dotvářen současný reliéf krajiny. Celé území bylo v pleistocénu v přímém dosahu kontinentálního pevninského ledovce, který v elsterském a výrazněji v sálském zalednění pokrýval většinu území. Před jeho čelem při postupu k jihu a později při definitivním posálském ústupu se usazovaly litologicky poměrně pestré glacilakustrinní a glacilafuviální sedimenty. Dále proběhla řada erozních a akumulacních fází a konečně v závěru pleistocénu (visel) se ukládaly eolické spraše překrývající téměř beze zbytku předchozí uloženiny. V nivě řeky Odry následně docházelo k dalším erozím a sedimentacím fluviálních štěrků, které pak byly v holocénu postupně převrstvovány povodňovými hlínami, tvořícími dnešní povrch nivy.

7.1 Půda (louky, lesy, vodní plochy)

Louky tvoří jedinečný souvislý komplex o ploše více než 2 300 ha. V závislosti na vlhkostních poměrech stanoviště a způsobu obhospodařování na nich lze spatřit několik typů druhově odlišných společenstev. Na nejvlhčích místech jako jsou např. terénní sníženiny rostou druhově poměrně chudé porosty vysokých ostřic např. ostřice štíhlé (*Carex acuta*), o. pobřežní (*Carex riparia*). Méně vlhkostně náročná jsou pcháčková společenstva s pcháčem potočným (*Cirsium rivulare*), pcháčem šedým (*Cirsium canum*) či pcháčem zelinným (*Cirsium oleraceum*) a psárkové louky s typickými druhy psárkou luční (*Alopecurus pratensis*) nebo krvavcem totenem (*Sanguisorba officinalis*). Nekosením mohou tato společenstva přecházet v tužebníková lada s častou dominantou tužebníkem jilmovým (*Filipendula ulmaria*). Vlhkostně nejméně náročné jsou pak ovsíkové louky s ovsíkem vyvýšeným (*Arrhenatherum elatius*), nápadně kvetoucími druhy zvonkem rozkladitým (*Campanula patula*), škardou dvouletou (*Crepis biennis*), kopretinou bílou (*Leucanthemum vulgare*) aj.

Rybníky a rybníkářství mají v oblasti Poodří více než 500-letou tradici a dnes je zde téměř 60 rybníků. Na rybnících, kde se hospodaří méně intenzivním způsobem, se nachází poměrně bohatě vyvinutá vegetace. Při okrajích to mohou být porosty rákosin či vysokých ostřic, dále od břehů se pak mohou vyskytovat rdesty, bublinatky, kriticky ohrožené druhy jako kotvice plovoucí (*Trapa natans*) či vodní kapradina nepukalka plovoucí (*Salvinia natans*).

Tůně a mrtvá ramena představují zase vhodné stanoviště pro některé druhy lakušníků, ohroženou žebatku bahenní (*Hottonia palustris*) nebo stulík žlutý (*Nuphar lutea*), při okrajích mohou růst např. žabníky.

Lesy zaujímají v MAS Regionu Poodří cca 10 % celkové rozlohy, čímž patří k nejméně lesnatým chráněným krajinným oblastem. Jednotlivé lesní komplexy jsou z velké části součástí vyhlášených přírodních rezervací (zejména PR Polanský les, NPR Polanská niva, PR Koryta, PR Bartošovický luh a PR Bařiny), či území, kde se vyhlášení maloplošných zvláště chráněných území připravuje. Poměrně hojně jsou v nich zastoupena společenstva tvrdých luhů s dubem letním (*Quercus robur*), lípou srdčitou (*Tilia cordata*), habrem obecným (*Carpinus betulus*), jasanem ztepilým (*Fraxinus excelsior*), bylinné patro se vyznačuje barevně nápadným jarním aspektem složeným z ohrožené sněženky podsněžníku (*Galanthus nivalis*), orseje jarního (*Ficaria verna*), dymnivky duté (*Corydalis cava*), sasanky hajní (*Anemone nemorosa*), česneku medvědího (*Allium ursinum*) aj. Vhodné podmínky pro svou existenci nacházejí v oblasti i údolní jasanovo-olšové luhy především s olší lepkavou (*Alnus glutinosa*) a jasanem ztepilým (*Fraxinus excelsior*) ve stromovém patře.

7.2. Péče o krajinu, chráněná území

Chráněným územím, na jehož větší části leží MAS Regionu Poodří, je CHKO Poodří. Jedná se o zachovalou údolní nivu Odry s pestrým mikrorelieфом, vzniklým jejím vývojem ve čtvrtohorách a následně hospodářským využíváním po středověké kolonizaci ve 13. a 14. století. Území je typické a ojedinělé zachovalým vodním režimem s každoročním zaplavováním rozsáhlých částí nivy. Dále pak v národním měřítku charakterem meandrujícího toku Odry s navazujícími systémy ramen a tůní v různém stupni zazemnění, značným podílem trvalých travních porostů s hojnou rozptýlenou zelení (unikátní souvislý komplex cca 2 300 ha aluviálních luk), lužními lesy v nivě (zastoupení dubu a jasanu téměř 50 %), dubohabřinami na terasách Odry a konečně rybničními soustavami.

Oblast byla v roce 1993 zařazena k mokřadním územím Ramsarské konvence. Nejcennější lokality jsou chráněny v maloplošných chráněných územích (NPR Polanská niva, PR Polanský les, PR Kotvice), další se připravují k vyhlášení. Území je místem výskytu řady ohrožených druhů především vodní a mokřadní květeny a zvířeny. Kotvice plovoucí, nepukalka plovoucí, řečanečka menší, bublinatka obecná, plavín štítnatý, mnoho druhů obojživelníků, více než 300 druhů ptáků a vydra říční.

Rozloha: 82km²

Geografická orientace: 49° 36' - 49° 48' N, 17° 52' - 18° 13' E

Nadmořská výška: 298 m. n. m. (u obce Hůrka) - 212 m. n. m. (Odra)

Vyhlášení: vyhláška MŽP ČR č. 155 / 1991 Sb.

Maloplošná zvláště chráněná území v CHKO:

- 1 národní přírodní rezervace
- 6 přírodních rezervací
- 2 přírodní památky

8. Rekreace a cestovní ruch

Oblast MAS Regionu Poodří je krajinářsky velmi zachovalé území rozprostírající se podél řeky Odry. Přírodní dominantou je Chráněná krajinná oblast Poodří s unikátními lužními lesy, která je jako mokřad evropského významu chráněná Ramsarskou úmluvou. MAS sousedí i se dvěma přírodními parky - východně s Podbeskydím a západně region s Oderskými vrchy. Poodří je ideální pro zájemce o pěší a cykloturistiku, převážně díky existenci místních i mezinárodních cyklotras, např. Greenways, spojující Krakov, Brno a Vídeň a dále „Jantarová stezka“. Na své si díky existenci rybničních soustav přijdou i milovníci rybaření.

Zajímavé cíle pro toulky venkovskou krajinou nabízí množství kulturních a historických památek. Region je rodištěm řady významných historických osobností veřejného, vědeckého, duchovního i uměleckého života.

8.1. Turistická infrastruktura (ubytovací a stravovací kapacity)

Velmi příhodná je dopravní dostupnost regionu a stoupá zde zájem návštěvníků o rodinnou rekreaci na venkově – agroturistiky a také o krátkodobé pobyty na venkově.

Ubytovací služby poskytují následující subjekty:

5 penzionů (Zámek Bartošovice, u Haitlů v Bernardicích nad Odrou, Mc Limon v Šenově u Nového Jičína, Poodří v Suchdolu nad Odrou a Sportovní centrum Studénka)

3 hotely (Vagonka a Antler ve Studénce, Salaš v Šenově u Nového Jičína),

1 ubytovna (Petr Matějčík ve Studénce)

3 rekreační areály (Fojtovka v Albrechticích, U rybníka pod Emauzy ve Vrážném a Táborová základna Hůrka v Jeseníku nad Odrou)

a 1 tábořiště (Kletné v Suchdolu nad Odrou).

8.2. Kulturní a historické památky

Kromě bohaté nabídky kulturních akcí téměř každá obec, městys či město zřizuje knihovnu či kulturní dům. Muzeum nalezneme ve městě Studénka (Vagonářské muzeum) v Suchdolu nad Odrou (Muzeum městyse a Muzeum Moravských bratří), ve Vrážném (Rodný dům J. G. Mendela) a obecní muzeum v Albrechticích.

Mimo kostely pocházejících převážně z 15. až 18. století jsou v oblasti i jiné historické památky, jako např. archeologické nálezy v Bernarticích nad Odrou, historické budovy a zámky (Bartošovice, Bravantice, Jeseník na Odrou, Kunín, Sedlnice, Trnávka, Nová Horka a Studénka) jejichž součástí jsou i zámecké parky.

8.3. Přírodní útvary

Centrálním přírodním útvarem v MAS Regionu Poodří je chráněná krajinná oblast Poodří. Dalšími přírodními útvary spadajícími do CHKO Poodří jsou národní přírodní rezervace Hůrka u Hranic a Kaluža a národní přírodní památky Landek, Odkryv v Kravařích, Šipka a Zbrašovské aragonitové jeskyně.

Mimoto se na území nachází 3 přírodní rezervace (Bartošovický Luh, Koryta a Kotvice), 2 přírodní památky (Pusté Nivy a Sedlické Sněžanky), památné stromy a mnoho dalších přírodních zajímavostí.

Převážně k rybaření je možnost využít velkého množství vodních ploch. Rybníky jsou soustředěné do pěti soustav (více než 50 rybníků o celkové ploše 700 ha). Jsou to eutrofní nížinné rybníky s průměrnou hloubkou 1 m a bohatými litorálními porosty orobinců, zblochanu či rákosu.

9. Seznam tabulek a grafů

Tabulka 1: Přehled obcí

Tabulka 2: Geografické charakteristiky

Tabulka 3: Rozpočty obcí

Tabulka 4: Zaměstnanci obcí

Tabulka 5: Zkušenosti s dotačními tituly

Tabulky 6: Dotace jednotlivých obcí

Tabulka 7: Vývoj počtu obyvatelstva

Graf 1: Srovnání počtu obyvatel

Tabulka 8: Srovnání vývoje počtu obyvatel

Tabulka 9: Migrace obyvatelstva

Graf 2: Celková změna počtu obyvatel

Tabulka 10: Věková struktura obyvatelstva

Graf 3: Celková změna počtu obyvatel

Tabulka 12: Vzdělanostní struktura

Graf 4: Vzdělanostní struktura

Tabulka 13: Domovní a bytový fond

Tabulka 14: Druhy pozemků

Tabulka 15: Druhy pozemků v rámci zemědělské půdy

Tabulka 16: Technická vybavenost obcí

Tabulka 17: Počet ekonomických subjektů dle odvětví

Graf 5: Struktura ekonomických subjektů

Tabulka 18: Typy podniků

Tabulka: Přehled nejvýznamnějších zaměstnavatelů (nad 20 zaměstnanců)

Tabulka 19: Ekonomická aktivita obyvatel

Graf 6: Ekonomická aktivita obyvatel dle odvětví

Tabulka: Nezaměstnanost

Graf 7: Vývoj nezaměstnanosti

Tabulka 20: Míra nezaměstnanosti a počet uchazečů na ÚP Nový Jičín v roce 2007

Graf 8: Vývoj počtu uchazečů ÚP a míry nezaměstnanosti v roce 2007

Tabulka 21: Obyvatelstvo dle národnosti

Tabulka 22: Obyvatelstvo dle náboženského vyznání

Tabulka 23: Přehled školských zařízení

Tabulka: Přehled školských zařízení

Tabulka: Přehled zdravotních zařízení v obcích MAS Regionu Poodří

Tabulka: Přehled sportovních zařízení v obcích MAS Regionu Poodří

Tabulka: Přehled kulturních zařízení v obcích MAS Regionu Poodří